

## **Konjunkturstatistik över vakanser**

### **Lediga jobb och brist på arbetskraft, resultat från 3:e kvartalet 2006**

Job openings and unmet labour demand, results from the 3rd quarter of 2006

---

## **I korta drag**

### **Antalet lediga jobb ökar i privat sektor**

Under tredje kvartalet 2006 fanns det 38 100 lediga jobb inom privat sektor. I jämförelse med tredje kvartalet 2005 innebar det en ökning med 40 procent. I offentlig sektor fanns det 6 000 lediga jobb. Den akuta arbetskraftsbristen, antalet vakanser, uppgick till 13 600 platser i privat sektor. Detta motsvarar en ökning i privat sektor med 17 procent. Förändringarna i antalet vakanser i privat sektor är ej statistiskt säkerställda.

### **Hälften av de lediga jobben finns inom servicebranscher i storstadslänen**

Av de 38 100 lediga jobben i privat sektor återfanns nästan hälften, 17 900 vid arbetsställen inom servicebranscher i storstadslänen. Antalet vakanser för motsvarande arbetsställen uppgick till 6 400, utav de totalt 13 600 inom privat sektor. Vakansgraden, antalet vakanser i förhållande till antalet anställda, uppgick för servicebranschen i storstadslänen till 0,6 procent. Vakansgraden för hela privata sektorn uppgick till 0,5 procent.

### **Många lediga jobb på små arbetsställen**

Lite drygt en tredjedel av de lediga jobben i privat sektor, 12 900, återfanns bland arbetsställen med färre än tio anställda. Rekryteringsgraden, antalet lediga jobb i förhållande till antalet anställda, uppgick för arbetsställen med färre än tio anställda till 1,9 procent. Rekryteringsgraden för privat sektor totalt var 1,4 procent.



**Statistiska centralbyrån**  
Statistics Sweden

Freja Lundgren, SCB, tfn 019-17 64 55 [fornamn.efternamn@scb.se](mailto:fornamn.efternamn@scb.se)

Statistiken har producerats av SCB, som ansvarar för officiell statistik inom området.

ISSN 0082-0237 Serie AM – arbetsmarknad. Utkom den 14 november 2006.  
URN:NBN:SE:SCB-2006-AM46SM0604\_pdf  
Tidigare publicering: Se avsnittet Fakta om statistiken.  
Utgivare av Statistiska meddelanden är Kjell Jansson, SCB.

## Innehåll

<b>Statistiken med kommentarer</b>	<b>4</b>
Tabeller 1 - 4	4
Tabeller 5 – 8	4
Tabell 9 - 10	4
Tabell 11	4
Tabell 12	4
Jämförelse av vakansgrad mellan Sverige och USA	5
<b>Tabeller</b>	<b>6</b>
Teckenförklaring	6
1a. Antal lediga jobb efter sektor och efter näringsgren för privat sektor 3:e kvartalet 2006	6
1b. Antal vakanser efter näringsgren för privat sektor 3:e kvartalet 2006	7
2a. Antal lediga jobb efter region. Privat sektor 3:e kvartalet 2006	7
2b. Antal vakanser efter region. Privat sektor 3:e kvartalet 2006	8
3. Antal lediga jobb och vakanser efter arbetsställets storlek. Privat sektor 3:e kvartalet 2006	8
4. Antal lediga jobb och vakanser efter läns- och branschgrupp. Privat sektor 3:e kvartalet 2006	9
5. Rekryterings- och vakansgrad efter näringsgren. Privat sektor 3:e kvartalet 2006	10
6. Rekryterings- och vakansgrad efter region. Privat sektor 3:e kvartalet 2006	10
7. Rekryterings- och vakansgrad efter arbetsställets storlek. Privat sektor 3:e kvartalet 2006	11
8. Rekryterings- och vakansgrad efter läns- och branschgrupp. Privat sektor 3:e kvartalet 2006	11
9. Genomsnittlig rekryteringstid i månader efter näringsgren. Privat sektor 3:e kvartalet 2006	12
10. Genomsnittlig rekryteringstid i månader efter region. Privat sektor 3:e kvartalet 2006	12
11. Antal lediga jobb efter bemanningstyp. Privat sektor 3:e kvartalet 2006	13
12. Anställda, rekryterings- och vakansgrad i privat sektor samt arbetslöshet för hela befolkningen (16-64 år), 1:a kvartalet 2002- 3:e kvartalet 2006.	13
<b>Fakta om statistiken</b>	<b>14</b>
<b>Detta omfattar statistiken</b>	<b>14</b>
Definitioner och förklaringar	14
<b>Så görs statistiken</b>	<b>16</b>
<b>Statistikens tillförlitlighet</b>	<b>16</b>
<b>Bra att veta</b>	<b>17</b>
Annan statistik	17

<b>In English</b>	<b>18</b>
<b>Summary</b>	<b>18</b>
<b>List of tables</b>	<b>19</b>
<b>List of terms</b>	<b>20</b>

## Statistiken med kommentarer

---

### Tabeller 1 - 4

Tabellerna 1 – 4 redovisar antal lediga jobb och vakanser (se definitioner nedan) i privat sektor. I tabell 1 a redovisas även totaler för offentlig sektor. Redovisningen sker efter näringsgren (SNI2002), länsgrupperingar (NUTS2), storleksklass samt kombination av läns- och näringsgren. I tabellerna 1 och 2 kompletteras antal lediga jobb och vakanser med den årliga förändringen i procent.

### Tabeller 5 – 8

Tabellerna 5 – 8 redovisar rekryteringsgrad och vakansgrad (se definitioner nedan) i privat sektor. Redovisningen sker efter näringsgren (SNI2002), länsgrupperingar (NUTS2), storleksklass och kombination av läns- och näringsgren.

### Tabell 9 - 10

Tabellerna 9 – 10 redovisar rekryteringstid (se definitioner nedan) i privat sektor. Redovisningen sker efter näringsgren (SNI2002) och länsgrupperingar (NUTS2).

### Tabell 11

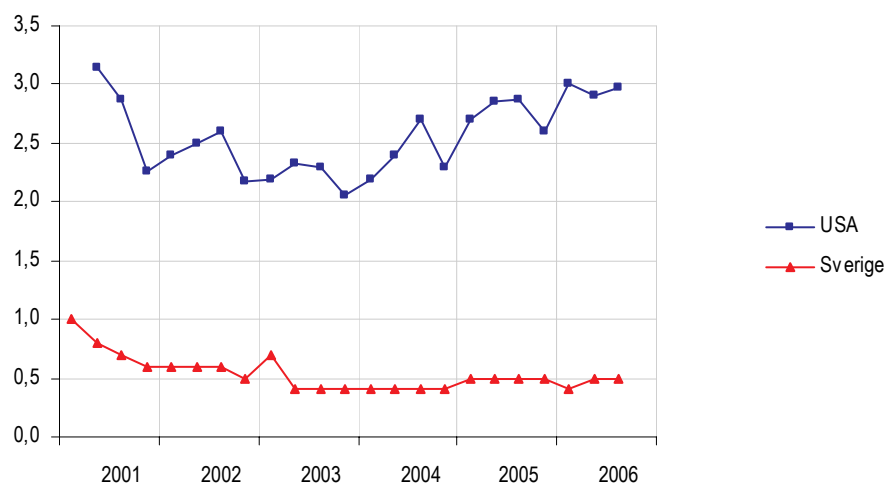
I tabell 11 redovisas antal lediga jobb efter bemanningstyp samt andel för respektive bemanningstyp.

### Tabell 12

I tabell 12 redovisas anställda, rekryterings- och vakansgrad i privat sektor samt arbetslöshet för hela befolkningen (16-64 år).

## Jämförelse av vakansgrad mellan Sverige och USA

### Procent



Diagrammet visar hur vakansgraden utvecklats i Sverige och USA. I USA presenteras vakansgraden månadsvis medan redovisningen i Sverige utgörs av ett kvartalsmedeltal. I diagrammet utgörs varje observation av vakansgraden i USA av ett medelvärde av de tre månader som ingår i respektive kvartal. En skillnad i redovisningen är hur vakansgraden mäts i Sverige och USA. Nämnartalet i USA består av summan av antalet anställda och vakanser, medan det svenska nämnartalet består av antalet anställda. Skillnaden i beräkningssättet i Sverige och USA ger endast en marginell effekt på nivån eftersom antalet vakanser i förhållande till sysselsatta är väldigt låg. Vakansgraden i USA har inhämtats ifrån JOLTS på <http://www.bls.gov/jlt/home.htm>.

## Tabeller

### Teckenförklaring

Explanation of symbols

–	Noll	Zero
0	Mindre än 0,5	Less than 0.5
0,0	Mindre än 0,05	Less than 0.05
..	Uppgift inte tillgänglig eller för osäker för att anges	Data not available
.	Uppgift kan inte förekomma	Not applicable
*	Preliminär uppgift	Provisional figure

### 1a. Antal lediga jobb efter sektor och efter näringsgren för privat sektor 3:e kvartalet 2006

1a. Number of job openings by sector and by industry. Private sector 3rd quarter of 2006

SNI92	Näringsgren	Lediga jobb <sup>1</sup>		Årlig förändring (%)	
A+B	Jord- och skogsbruk, jakt och fiske	481	± 241	57,7	± 109,6
C+D+E	Industrin	7 353	± 642	41,6	± 23,9
F	Byggindustri	2 970	± 668	72,5	± 56,3
G	Parti- och detaljhandel, reparationsverkstäder	5 822	± 1 004	38,9	± 35,6
I	Transport, magasinering och kommunikation	2 868	± 660	61,3	± 55,4
J+K	Finansiell verksamhet och företagstjänster	12 550	± 2 011	56,2	± 32,8
M+N	Utbildning samt hälso- och sjukvård	2 315	± 483	3,1	± 27,3
H	Hotell och restauranger	1 400	± 573	17,7	± 78,8
O	Andra samhällliga och personliga tjänster	2 274	± 869	-10,5	± 53,9
<b>Privat</b>		<b>38 051</b>	<b>± 2 780</b>	<b>39,8</b>	<b>± 15,1</b>
<b>Offentlig</b>		<b>6 009</b>	<b>± 64</b>	<b>..</b>	<b>± ..</b>
<b>Statlig</b>		<b>1 862</b>	<b>± 63</b>	<b>..</b>	<b>± ..</b>
<b>Kommunal</b>		<b>3 190</b>	<b>± 13</b>	<b>..</b>	<b>± ..</b>
<b>Landsting</b>		<b>956</b>	<b>± 0</b>	<b>..</b>	<b>± ..</b>
<b>Totalt</b>		<b>44 060</b>	<b>± 2 781</b>	<b>..</b>	<b>± ..</b>

1) Värdet till höger om ± anger ett 95%-igt konfidensintervall kring skattningen.

2) Undersökningen för offentlig sektor har ändrats så att jämförelser tillbaka i tiden inte är möjlig.

### 1b. Antal vakanser efter näringsgren för privat sektor 3:e kvartalet 2006

1b. Unmet demand for labour by industry. Private sector 3rd quarter of 2006

SNI92	Näringsgren	Vakanser <sup>1</sup>		Årlig förändring (%)		
A+B	Jord- och skogsbruk, jakt och fiske	239	± 158	267,7	± 372,9	
C+D+E	Industrin	2 486	± 368	17,2	± 31,8	
F	Byggindustri	1 890	± 567	98,9	± 83,7	
G	Parti- och detaljhandel, reparationsverkstäder	1 891	± 659	-4,0	± 44,4	
I	Transport, magasinering och kommunikation	869	± 354	5,8	± 62,7	
J+K	Finansiell verksamhet och företagstjänster	5 189	± 1 076	19,9	± 35,9	
M+N	Utbildning samt hälso- och sjukvård	305	± 165	-36,3	± 38,0	
H	Hotell och restauranger	352	± 204	-5,6	± 71,5	
O	Andra samhällliga och personliga tjänster	403	± 214	-25,0	± 57,3	
<b>Privat</b>		<b>13 629</b>	<b>± 1 520</b>	<b>16,9</b>	<b>± 18,8</b>	

1) Värdet till höger om ± anger ett 95%-igt konfidensintervall kring skattningen.

### 2a. Antal lediga jobb efter region. Privat sektor 3:e kvartalet 2006

2a. Number of job openings by region. Private sector 3rd quarter of 2006

Region - NUTS2	Lediga jobb <sup>1</sup>		Årlig förändring (%)		
Stockholms län	11 899	± 1 212	33,7	± 19,4	
Östra Mellansverige	5 756	± 1 173	71,7	± 49,0	
Småland och öarna	3 420	± 625	31,0	± 35,1	
Sydsverige	5 280	± 1 608	49,0	± 51,9	
Västsverige	6 740	± 903	30,0	± 33,0	
Norra Mellansverige	2 172	± 816	0,1	± 67,6	
Mellersta Norrland	827	± 292	5,6	± 49,1	
Övre Norrland	1 955	± 714	192,2	± 152,1	
<b>Totalt</b>	<b>38 051</b>	<b>± 2 780</b>	<b>39,8</b>	<b>± 15,1</b>	

1) Värdet till höger om ± anger ett 95%-igt konfidensintervall kring skattningen.

**2b. Antal vakanser efter region. Privat sektor 3:e kvartalet 2006**

2b. Unmet demand of labour by region. Private sector 3rd quarter of 2006

Region NUTS2	Vakanser <sup>1</sup>		Årlig förändring (%)	
Stockholms län	4 638 ±	814	14,9 ±	27,1
Östra Mellansverige	2 441 ±	815	32,8 ±	62,0
Småland och öarna	1 292 ±	483	39,4 ±	67,5
Sydsverige	1 819 ±	590	38,1 ±	57,8
Västsverige	2 406 ±	590	-3,2 ±	41,8
Norra Mellansverige	483 ±	199	8,8 ±	65,5
Mellersta Norrland	265 ±	138	-20,9 ±	57,4
Övre Norrland	281 ±	163	3,7 ±	77,8
<b>Totalt</b>	<b>13 629 ±</b>	<b>1 520</b>	<b>16,9 ±</b>	<b>18,8</b>

1) Värdet till höger om ± anger ett 95%-igt konfidensintervall kring skattningen.

**3. Antal lediga jobb och vakanser efter arbetsställets storlek. Privat sektor 3:e kvartalet 2006**

3. Number of job openings and unmet demand of labour by size of establishment. Private sector 3rd quarter of 2006

Antal anställda	Lediga jobb <sup>1</sup>		Vakanser <sup>1</sup>	
1 - 9	12 929 ±	2 039	4 789 ±	898
10 - 49	11 494 ±	1 545	4 301 ±	1 074
50 - 99	4 452 ±	1 023	1 279 ±	438
100 - 199	3 243 ±	472	1 252 ±	368
200 -	5 930 ±	195	2 007 ±	201
<b>Totalt</b>	<b>38 051 ±</b>	<b>2 780</b>	<b>13 629 ±</b>	<b>1 520</b>

1) Värdet till höger om ± anger ett 95%-igt konfidensintervall kring skattningen.



#### 4. Antal lediga jobb och vakanser efter läns- och branschgrupp. Privat sektor 3:e kvartalet 2006

4. Number of job openings and unmet demand of labour by region and industry. Private sector 3rd quarter of 2006

Region	Branschgrupp <sup>1</sup>	Lediga jobb <sup>2</sup>		Vakanser <sup>2</sup>	
<b>Storstadslän</b>	Industrin	3 016	± 315	968	± 178
	Servicebranscher	17 945	± 2 099	6 355	± 1 044
	Övriga branscher	1 753	± 513	1 148	± 430
	TOTALT	22 716	± 2 175	8 472	± 1 141
<b>Skogslän</b>	Industrin	1 059	± 371	342	± 136
	Servicebranscher	3 437	± 1 032	468	± 211
	Övriga branscher	457	± 273	220	± 149
	TOTALT	4 954	± 1 123	1 030	± 292
<b>Övriga län</b>	Industrin	3 291	± 452	1 177	± 296
	Servicebranscher	5 849	± 1 234	2 187	± 843
	Övriga branscher	1 239	± 439	760	± 378
	TOTALT	10 380	± 1 364	4 125	± 964
<b>Totalt privat sektor</b>	Industrin	7 367	± 642	2 488	± 368
	Servicebranscher	27 232	± 2 613	9 011	± 1 353
	Övriga branscher	3 451	± 711	2 129	± 588
<b>Totalt</b>		38 051	± 2 780	13 629	± 1 520

1) Industrin definieras som branscherna C - E, servicebranscherna definieras som branscherna

G - O och övriga branscher definieras som branscherna A+B samt F.

2) Värdet till höger om ± anger ett 95%-igt konfidensintervall kring skattningen.

### 5. Rekryterings- och vakansgrad efter näringsgren. Privat sektor 3:e kvartalet 2006

5. Proportion of job openings and unmet demand of labour to total number of jobs by industry. Private sector 3rd quarter of 2006

SNI92	Näringsgren	Rekryteringsgrad <sup>1</sup>			Vakansgrad <sup>1</sup>		
A+B	Jord- och skogsbruk, jakt och fiske	1,4	±	0,7	0,7	±	0,5
C+D+E	Industrin	1,0	±	0,1	0,3	±	0,1
F	Byggindustri	1,5	±	0,3	0,9	±	0,3
G	Parti- och detaljhandel, reparationsverkstäder	1,2	±	0,2	0,4	±	0,1
I	Transport, magasinering och kommunikation	1,2	±	0,3	0,4	±	0,2
J+K	Finansiell verksamhet och företagstjänster	2,3	±	0,4	0,9	±	0,2
M+N	Utbildning samt hälso- och sjukvård	1,3	±	0,3	0,2	±	0,1
H	Hotell och restauranger	1,5	±	0,6	0,4	±	0,2
O	Andra samhälleliga och personliga tjänster	1,6	±	0,7	0,3	±	0,2
<b>Totalt</b>		<b>1,4</b>	<b>±</b>	<b>0,1</b>	<b>0,5</b>	<b>±</b>	<b>0,1</b>

1) Värdet till höger om ± anger ett 95%-igt konfidensintervall kring skattningen, 0,0 betyder att intervallet är mindre än 0,05.

### 6. Rekryterings- och vakansgrad efter region. Privat sektor 3:e kvartalet 2006

6. Proportion of job openings and unmet demand of labour to total number of jobs by region. Private sector 3rd quarter of 2006

Region NUTS2	Rekryteringsgrad <sup>1</sup>			Vakansgrad <sup>1</sup>		
Stockholms län	1,7	±	0,2	0,7	±	0,1
Östra Mellansverige	1,5	±	0,3	0,6	±	0,2
Småland och öarna	1,5	±	0,3	0,6	±	0,2
Sydsverige	1,5	±	0,5	0,5	±	0,1
Västsverige	1,2	±	0,2	0,5	±	0,1
Norra Mellansverige	1,0	±	0,4	0,2	±	0,1
Mellersta Norrland	0,9	±	0,3	0,3	±	0,2
Övre Norrland	1,5	±	0,6	0,2	±	0,1
<b>Totalt</b>	<b>1,4</b>	<b>±</b>	<b>0,1</b>	<b>0,5</b>	<b>±</b>	<b>0,1</b>

1) Värdet till höger om ± anger ett 95%-igt konfidensintervall kring skattningen, 0,0 betyder att intervallet är mindre än 0,05.

### 7. Rekryterings- och vakansgrad efter arbetsställets storlek. Privat sektor 3:e kvartalet 2006

7. Proportion of job openings and unmet demand of labour to total number of jobs by size of establishment. Private sector 3rd quarter of 2006

Antal anställda	Rekryteringsgrad <sup>1</sup>		Vakansgrad <sup>1</sup>	
1 - 9	1,9	± 0,3	0,7	± 0,1
10 - 49	1,4	± 0,2	0,5	± 0,1
50 - 99	1,4	± 0,3	0,4	± 0,1
100 - 199	1,2	± 0,2	0,5	± 0,2
200 -	1,0	± 0,0	0,3	± 0,0
<b>Totalt</b>	<b>1,4</b>	<b>± 0,1</b>	<b>0,5</b>	<b>± 0,1</b>

1) Värdet till höger om ± anger ett 95%-igt konfidensintervall kring skattningen, 0,0 betyder att intervallet är mindre än 0,05.

### 8. Rekryterings- och vakansgrad efter läns- och branschgrupp. Privat sektor 3:e kvartalet 2006

8. Proportion of job openings and unmet demand of labour to total number of jobs by region and industry. Private sector 3rd quarter of 2006

Region	Branschgrupp <sup>1</sup>	Rekryteringsgrad <sup>2</sup>		Vakansgrad <sup>2</sup>	
<b>Storstadslän</b>	Industrin	0,9	± 0,1	0,3	± 0,1
	Servicebranscher	1,7	± 0,2	0,6	± 0,1
	Övriga branscher	1,5	± 0,5	0,9	± 0,4
	TOTALT	1,5	± 0,1	0,6	± 0,1
<b>Skogslän</b>	Industrin	0,7	± 0,2	0,3	± 0,1
	Servicebranscher	1,5	± 0,5	0,2	± 0,1
	Övriga branscher	0,9	± 0,5	0,4	± 0,3
	TOTALT	1,2	± 0,3	0,2	± 0,1
<b>Övriga län</b>	Industrin	1,3	± 0,2	0,5	± 0,1
	Servicebranscher	1,5	± 0,3	0,6	± 0,2
	Övriga branscher	1,8	± 0,6	1,1	± 0,5
	TOTALT	1,4	± 0,2	0,6	± 0,1
<b>Totalt privat sektor</b>	Industrin	1,0	± 0,1	0,3	± 0,1
	Servicebranscher	1,6	± 0,2	0,5	± 0,1
	Övriga branscher	1,5	± 0,3	0,9	± 0,3
<b>Totalt</b>		<b>1,4</b>	<b>± 0,1</b>	<b>0,5</b>	<b>± 0,1</b>

1) Industrin definieras som branscherna C - E, servicebranscherna definieras som branscherna G - O och övriga branscher definieras som branscherna A+B samt F.

2) Värdet till höger om ± anger ett 95%-igt konfidensintervall kring skattningen, 0,0 betyder att intervallet är mindre än 0,05.

### 9. Genomsnittlig rekryteringstid i månader efter näringsgren. Privat sektor 3:e kvartalet 2006

9. Average recruitment time in months by industry. Private sector 3rd quarter of 2006

SNI92	Näringsgren	Rekryteringstid <sup>1</sup> (månader)		
A+B	Jord- och skogsbruk, jakt och fiske	0,4	±	0,3
C+D+E	Industrin	0,5	±	0,1
F	Byggindustri	0,9	±	0,2
G	Parti- och detaljhandel, reparationsverkstäder	0,5	±	0,1
I	Transport, magasinering och kommunikation	0,3	±	0,1
J+K	Finansiell verksamhet och företagstjänster	0,7	±	0,3
M+N	Utbildning samt hälso- och sjukvård	0,4	±	0,1
H	Hotell och restauranger	0,3	±	0,1
O	Andra samhällsliga och personliga tjänster	0,4	±	0,2
<b>Totalt</b>		<b>0,5</b>	<b>±</b>	<b>0,1</b>

1) Värdet till höger om ± anger ett 95%-igt konfidensintervall kring skattningen, 0,0 betyder att intervallet är mindre än 0,05.

### 10. Genomsnittlig rekryteringstid i månader efter region. Privat sektor 3:e kvartalet 2006

10. Average recruitment time in months by region. Private sector 3rd quarter of 2006

Region NUTS2	Rekryteringstid i månader <sup>1</sup>		
Stockholms län	0,6	±	0,1
Östra Mellansverige	0,5	±	0,1
Småland och öarna	0,8	±	0,2
Sydsverige	0,6	±	0,2
Västsverige	0,4	±	0,2
Norra Mellansverige	0,4	±	0,2
Mellersta Norrland	0,4	±	0,2
Övre Norrland	0,5	±	0,2
<b>Totalt</b>	<b>0,5</b>	<b>±</b>	<b>0,1</b>

1) Värdet till höger om ± anger ett 95%-igt konfidensintervall kring skattningen, 0,0 betyder att intervallet är mindre än 0,05.

### 11. Antal lediga jobb efter bemanningstyp. Privat sektor 3:e kvartalet 2006

11. Job openings by status. Private sector 3rd quarter of 2006

Bemannings typ	Lediga jobb <sup>1</sup>		Procent <sup>1</sup>	
Bemannade av avgående medarbetare	4 877 ±	574	12,8 ±	1,6
Bemannade av vikarie	4 504 ±	688	11,8 ±	1,8
Bemannade av personal från bemanningsföretag eller konsulter	1 666 ±	371	4,4 ±	1,0
Obemannade som ej kan tillträdas omedelbart	13 373 ±	2 046	35,2 ±	3,9
Obemannade som kan tillträdas omedelbart	13 629 ±	1 520	35,8 ±	3,3
<b>Totalt</b>	<b>38 051 ±</b>	<b>2 780</b>	<b>100,0 ±</b>	<b>0,0</b>

1) Värdet till höger om ± anger ett 95%-igt konfidensintervall kring skattningen, 0,0 betyder att intervallet är mindre än 0,05.

### 12. Anställda, rekryterings- och vakansgrad i privat sektor samt arbetslöshet för hela befolkningen (16-64 år), 1:a kvartalet 2002- 3:e kvartalet 2006.

12. Number of employed, recruitment- and vacancy rate in the private sector and unemployed (in percent of the labour force) for the whole population (age 16-64), 1st quarter 2002- 3rd quarter 2006.

År	Kvartal	Anställda 1000-tal	Rekryteringsgrad	Vakansgrad	Arbetslöshet <sup>1</sup> (i procent av arbetskraften)
2002	1	2522	1,6	0,6	4,1
2002	2	2573	1,5	0,6	3,8
2002	3	2575	1,4	0,6	4,2
2002	4	2556	1,3	0,5	3,9
2003	1	2498	1,5	0,7	4,7
2003	2	2562	1,2	0,4	4,6
2003	3	2563	1,0	0,4	5,0
2003	4	2518	0,9	0,4	5,2
2004	1	2458	1,0	0,4	5,9
2004	2	2547	1,1	0,4	5,5
2004	3	2563	1,1	0,4	5,6
2004	4	2526	1,0	0,4	5,1
2005	1	2466	1,2	0,5	5,6
2005	2	2560	1,2	0,5	6,1
2005	3	2574	1,1	0,5	6,2
2005	4	2558	1,2	0,5	5,5
2006	1	2522	1,4	0,4	5,5
2006	2	2630	1,5	0,5	5,6
2006	3	2650	1,4	0,5	5,5

1) Inhämtat från arbetskraftsundersökningen, AKU.

## Fakta om statistiken

---

### Detta omfattar statistiken

#### Objekt och population

Målobjekt för privat sektor är arbetsställe. Arbetsställe definieras som varje adress, fastighet eller grupp av närliggande fastigheter där företaget bedriver verksamhet. Alla företag har minst ett arbetsställe. Målobjekt för offentlig sektor är juridisk enhet. Målpopulationen utgörs av de arbetsställen i privat sektor och juridiska enheter i offentlig sektor som har minst en anställd enligt Företagsdatabasen (FDB). Med privat sektor avses enskilda firmor, enkla bolag, handelsbolag, kommanditbolag, samtliga aktiebolag, ekonomiska och ideella föreningar samt stiftelser. Offentligt ägda aktiebolag, affärsverken och Riksbanken förs dessutom hit.

Med offentlig sektor avses kommuner, landsting och statliga myndigheter.

#### Statistiska mått

Statistiken utgörs av skattade värden på aggregat.

Totaler skattas med

$$\hat{Y}_q = \sum_h^H \frac{N_h}{m_h} \sum_j^{m_h} w_{hj} y_{hj}^*$$

där

$q$  = redovisningsgrupp,  $h$  = stratum,  $H$  = antal stratum

$N_h$  = antal objekt i bruttopopulationen

$m_h$  = antal objekt som svarat

$y_{hj}^*$  =  $y_{hj}$  om objekt  $j$  tillhör redovisningsgrupp  $q$ , 0 annars

$w_{hj}$  = kalibreringsvikt

Kvartalsresultat baseras på alla tre inkomna redovisningsmånader. För att eliminera risken för dubbelräkning av lediga jobb och vakanser över månaderna estimeras ett kvartalsgenomsnitt.

#### Redovisningsgrupper

Skattningarna redovisas för olika gruppindelningar. Dessa definieras av arbetsställets näringsgren (enligt SNI2002), storleksklass samt region (NUTS2) och företagets sektortillhörighet.

#### Referenstid

Uppgifterna avser andra kvartalet 2006. De utgör närmare bestämt medeltal av uppgifter för de månader som ingår i kvartalet (kvartalsmedeltal). Uppgifterna för en månad avser en dag i mitten av månaden.

### Definitioner och förklaringar

#### Lediga jobb

Att en arbetsgivare har ett ledigt jobb betyder att arbetsgivaren har påbörjat extern rekrytering av en medarbetare men ännu inte anställt någon (ännu inte tillsatt jobbet). Med *extern* rekrytering avses rekrytering som inte är begränsad till redan anställda i företaget.

### **Bemannade lediga jobb**

Under tiden som rekrytering av personal sker kan arbetsuppgifterna associerade med det lediga jobbet utföras – eller vara bemannade – i varierande utsträckning och på olika sätt. Jobbet kan bemannas av

- 1) Avgående medarbetare som ännu inte har slutat (vid ersättningsrekryteringar)
- 2) Vikarie eller annan tillfälligt anställd
- 3) Personal från bemanningsföretag eller konsulter.

### **Obemannade lediga jobb**

Lediga jobb som inte är bemannade enligt ovan kan inte alltid tillträdas omedelbart. Eftersom rekrytering i allmänhet tar tid försöker företag förutse sina rekryteringsbehov och påbörja rekryteringsarbetet i god tid, innan rekryteringsbehoven blir akuta, eller innan jobben ”kan tillträdas omedelbart”. Exempel är rekrytering till projekt- eller säsongarbete som inte börjar förrän om några veckor eller månader eller då jobben inte kan tillträdas före ett visst datum på grund av exempelvis ombyggnad. Obemannade lediga jobb fördelar sig alltså mellan:

- 1) Jobb som är obemannade därför att ingen bemanning önskas eller planeras förrän senare, d.v.s. *obemannade lediga jobb som inte kan tillträdas omedelbart*
- 2) Övriga obemannade lediga jobb, d.v.s. *obemannade lediga jobb som kan tillträdas omedelbart*. SCB mäter båda dessa kategorier av obemannade lediga jobb.

### **Vakanser**

Med vakanser avses här *obemannade lediga jobb som kan tillträdas omedelbart*. Därmed definieras vakanser på ett sådant sätt att antalet vakanser mäter *otillfredsställd efterfrågan på arbetskraft* (arbetskraftsbrist) på samma sätt som antalet arbetslösa i arbetskraftsundersökningen (AKU) mäter otillfredsställt utbud på arbetskraft. Arbetslösa i AKU definieras som ”arbetssökande utan arbete som kan ta arbete omedelbart” och vakanser definieras här som ”lediga jobb utan bemanning som kan tillträdas omedelbart”.

### **Rekryteringsgrad**

Rekryteringsgrad definieras som andelen lediga jobb av antalet anställda i respektive redovisningsgrupp. Detta är ett relativt mått där antalet lediga jobb normaliserats för antalet anställda inom redovisningsgruppen. Ju högre rekryteringsgrad desto högre rekryteringsaktivitet. Skälet till denna redovisning är att *antalet* lediga jobb tenderar att öka med antalet anställda i redovisningsgruppen. Exempelvis visar tabell 2a att Östra Mellansverige hade 5 756 lediga jobb medan Övre Norrland hade 1 955. För en rättvis jämförelse måste antalet lediga jobb normaliseras med hjälp av, till exempel, antalet anställda. Detta görs i tabell 6 som visar rekryteringsgraden, andelen lediga jobb av antalet anställda. I Östra Mellansverige liksom i Övre Norrland var rekryteringsgraden 1,5 procent.

### **Vakansgrad**

Precis som rekryteringsgrad är vakansgrad en normaliserad variabel som visar relativ brist på arbetskraft. Vakansgraden är i princip konsistent med arbetskraftsundersökningarnas (AKU) relativa arbetslöshetstal. Ju högre vakansgrad desto högre relativ brist på arbetskraft. Denna redovisning gör det möjligt att jämföra olika redovisningsgrupper. I tabell 6 visas att Östra Mellansverige har en relativ arbetskraftsbrist på 0,6 procent, detta kan jämföras med Stockholms län, där den relativa arbetskraftsbristen var 0,7 procent.

### **Genomsnittlig rekryteringstid**

Genomsnittlig rekryteringstid definieras som antalet lediga jobb relaterade till antalet nyanställningar. Då SCB mäter antalet nyanställningar genom den Kortperiodiska sysselsättningsstatistiken (KS) på de arbetsställen som ingår i Konjunkturstatistiken över vakanser (KV), kan detta mått erhållas. Antal lediga jobb utgörs av antalet lediga jobb en viss mättdag i månaden. Antal nyanställningar utgörs av antalet personer som har anställts under hela månaden. Kvartalsresultat estimeras som ett kvartalsgenomsnitt för de månader som ingår i kvartalet. Genomsnittlig rekryteringstid kan tolkas som mått på matchningseffektivitet på arbetsmarknaden.

## **Så görs statistiken**

### **Urvalsundersökning**

Urvalsramen för privat sektor stratifieras efter variablerna storleksklass och branschtillhörighet. Beroende på strukturen inom de olika branscherna totalundersöks vissa strata medan ett urval av arbetsställen dras från de resterande stratum. Storleken på urvalet är cirka 16 600 arbetsställen i privat sektor. Förändringen av stratifieringen inom privat sektor inför andra kvartalet 2006 – branschspecifik storleksklassindelning av stratum- har genomförts i syfte att förbättra precisionen i skattningen.

I offentlig sektor är urvalsstorleken ca 790 juridiska enheter. Ramen stratifieras efter sektor och storleksklass. Samtliga kommuner och landsting ingår i undersökningen för offentlig sektor. Statliga organisationer med fler än 300 anställda totalundersöks. Bland resterande juridiska enheter dras ett obundet slumpmässigt urval (OSU) inom respektive stratum. Objekt från urvalsundersökta strata svarar på enkäten en gång per kvartal.

### **Datinsamling**

Uppgifterna samlas in med hjälp av postenkät. En elektronisk blankett för redovisning via Internet erbjuds också som alternativ. Blanketter skickas ut i slutet av redovisningsmånaden. Uppgiftslämnaren har sedan cirka en månad på sig att fylla i enkäten. En skriftlig påminnelse skickas ut till arbetsställen vars enkät inte inkommit på inlämningsdagen. Som en kvalitetshöjande åtgärd infördes 1:a kvartalet 2006 en ny enkät vilket kan ha påverkat vakansernas andel av antalet lediga jobb.

### **Granskning**

Granskning sker både manuellt och maskinellt. Granskningskriterier består av relationer mellan svar på olika frågor i enkäten. Då det behövs kontaktas uppgiftslämnaren per telefon för att utreda tveksamheter.

## **Statistikens tillförlitlighet**

### **Urval**

En osäkerhetskälla för undersökningen är att den är baserad på urval. För totalaggregatet är den relativa osäkerhetsmarginalen cirka 6 procent.

Beräkningarna av medelfelen (standardavvikelserna) baseras på SCB:s datorprogram, CLAN, vilket beräknar approximativt väntesvärdesriktiga variansskattningar under vissa allmänna förutsättningar. Av utrymmesskäl anges inte osäkerhetsmått för alla skattningar i den publicerade statistiken.

Från och med tredje kvartalet 2004 används en ny struktur på hjälpinformation. Detta kan medföra en viss nivåskillnad gentemot tidigare skattningar. I uppgifterna för jämförelsekvartalet har den nya strukturen använts.



Inför andra kvartalet 2006 ändrades designen på undersökningen för offentlig sektor då målobjekt ändrades från arbetsställe till juridisk enhet. Detta påverkar nivån på det redovisade antalet jobb och jämförelser kan därför inte göras med tidigare redovisade uppgifter för offentlig sektor. För offentlig sektor samlas inte längre uppgifter in om de lediga jobben är bemannade eller obemannade. Därmed går det inte härleda antalet vakanser och redovisning av dessa upphör från och med andra kvartalet 2006 för offentlig sektor.

De redovisade osäkerhetsmått definieras som:

1,96 \* (skattningens medelfel)

Exempel:

I tabell 1a beräknas antalet lediga jobb i industrin inom den privata sektorn till  $7\,353 \pm 642$

Det 95-procentiga konfidensintervallets undre gräns blir  $7\,353 - 642$  och dess övre gräns  $7\,353 + 642$  (således blir det 95% konfidensintervallet för antalet lediga jobb  $6\,711 - 7\,995$ ).

### **Bortfall**

I undersökningen avseende andra kvartalet 2006 uppgick bortfallet till 7,5 procent av de utvalda arbetsställena i privat sektor. För offentlig sektor uppgick bortfallet till 3,1 procent. Bortfallet redovisas med avseende på arbetsställen som ej inkommit med svar.

Kompensationsvägning med rak uppräknings tillämpas. För de arbetsställen som ingår i undersökningen varje månad används medelvärdet av de inkomna svaren då bortfall förekommer på enskilda månader.

### **Mätning**

Som i alla undersökningar med postenkäter kan felaktiga svar på frågorna förekomma på grund av missförstånd, tidsbrist eller bristande engagemang hos uppgiftslämnaren.

## **Bra att veta**

### **Annan statistik**

Arbetsmarknadsstyrelsen (AMS) producerar månatligen statistik över anmälda lediga platser. AMS statistik är inte helt jämförbar med antalet lediga jobb i denna undersökning. Detta beror bland annat på att lediga platser med ansökningstid avregistreras i AMS:s statistik när ansökningstiden utgår, medan sådana lediga platser upphör att vara lediga jobb i denna undersökning först när platsen tillsätts.

Mer information om statistiken och dess kvalitet ges i en särskild [Beskrivning av statistiken](#) på SCB:s webbplats, [www.scb.se](http://www.scb.se).

## In English

---

### Summary

This report contains statistics on job openings and unmet labour demand for the private and public sector, for the 3rd quarter of 2006. Unmet demand is measured by *vacancies* defined as *unoccupied job openings to be filled immediately*. This excludes occupied job openings and job openings to be filled later, in the same way as unmet supply (unemployment) excludes job seekers with a job (on-the-job search) and job seekers without a job who cannot start work until later.

The figures from the private sector, covering local units are based on both sample and total surveys depending on the size of the local unit. The sample amounts to 16 600 local units. Public corporations as well as the central bank and public utilities are included in the private sector. The total number of job openings and vacancies in the private sector is estimated to 38 100 and 13 600 respectively during the 3rd quarter of 2006.

The figures from the public sector are also based on both sample and total surveys depending on the size. 650 objects are included in the sample. For the 3rd quarter of 2006 the total number of job openings in the public sector is estimated to 6 000.

## List of tables

Explanation of symbols	6
1a. Number of job openings by sector and by industry. Private sector 3rd quarter of 2006	6
1b. Unmet demand for labour by industry. Private sector 3rd quarter of 2006	7
2a. Number of job openings by region. Private sector 3rd quarter of 2006	7
2b. Unmet demand of labour by region. Private sector 3rd quarter of 2006	8
3. Number of job openings and unmet demand of labour by size of establishment. Private sector 3rd quarter of 2006	8
4. Number of job openings and unmet demand of labour by region and industry. Private sector 3rd quarter of 2006	9
5. Proportion of job openings and unmet demand of labour to total number of jobs by industry. Private sector 3rd quarter of 2006	10
6. Proportion of job openings and unmet demand of labour to total number of jobs by region. Private sector 3rd quarter of 2006	10
7. Proportion of job openings and unmet demand of labour to total number of jobs by size of establishment. Private sector 3rd quarter of 2006	11
8. Proportion of job openings and unmet demand of labour to total number of jobs by region and industry. Private sector 3rd quarter of 2006	11
9. Average recruitment time in months by industry. Private sector 3rd quarter of 2006	12
10. Average recruitment time in months by region. Private sector 3rd quarter of 2006	12
11. Job openings by status. Private sector 3rd quarter of 2006	13
12. Number of employed, recruitment- and vacancy rate in the private sector and unemployed (in percent of the labour force) for the whole population (age 16-64), 1st quarter 2002- 3rd quarter 2006.	13

**List of terms**

Anställd	Employed
Arbetslöshet	Unemployment
Arbetsställe	Local unit
Arbetsstillfällen	Number of jobs
Bemanningsstyp	Job opening status
Bemanningsföretag	Temporary work agency
Genomsnittlig	Average
Konsult	Consultant
Kommun	Municipal
Kvartal	Quarter
Landsting	County council
Lediga jobb	Job openings
Län	County
Månader	Months
Näringsgren/Bransch	Industry
Offentlig	Public
Privat	Private
Region	Region
Rekrytering	Recruitment
Sektor	Sector
SNI 2002	NACE
Staten	Government
Storlek	Size
Tid	Time
Vakanser	Vacancies
Vakansgrad	Vacancy rate